

EMEA Grain & Pigment Plaatsing Met InStep Vergrendelingssysteem

I. ALGEMENE INFORMATIE

Voor de beste resultaten moeten alle instructies en aanbevelingen worden gevolgd.

- Voorafgaand aan de plaatsing moet de vloerbedekking correct worden geacclimatiseerd in een omgeving met een temperatuur tussen 18 °C - 27 °C volgens de BS8203-norm.
- Dozen met planken moeten van de pallet worden verwijderd en gedurende ten minste 48 uur niet meer dan vijf dozen hoog in de plaatsingsruimte worden opgeslagen.
- Als het materiaal direct voor levering opgeslagen of vervoerd wordt bij een temperatuur onder 10 °C, dient de conditioneringstijd van het materiaal tot minimaal 24 uur te worden verlengd.
- Bij plaatsing tijdens de warmste uren in de zon wordt het gebruik van de gordijnen of jaloezieën aanbevolen. Een te hoge temperatuur door direct zonlicht kan thermische uitzetting en UV-verkleuring tot gevolg hebben.
- Plaats het product nadat alle andere werkzaamheden zijn voltooid die de vloerbedekking zouden kunnen beschadigen.
- Meng en plaats planken uit verschillende dozen.
- Inspecteer alle planken op beschadiging voordat u ze plaatst. Als u zich zorgen maakt over de maatvoering of afwerking van het product, bel dan Shaw Contract EMEA op tel.: +44 (0) 20 7961 4120. Claims worden niet geaccepteerd voor vloeren die op maat zijn gesneden en/of reeds zijn geplaatst.
- Het gebruik van pleister- en egalisatiematerialen op cementbasis voor vloeren die de druksterktewaarde van 20 N/mm² (3.000 psi) bereiken of overschrijden, is aanvaardbaar.
- Mocht de ondergrond vochtig blijken te zijn of een vochtdampgehalte hebben van meer dan 75% RH, dan moet de toepassing van een geschikte vloeistof, vochtbestendig membraan of een geschikte vochtdampvertrager opgenomen worden in de ondervloerbehandeling.
- Plaatsingsmethoden: zwevend/los gelegd.

II. INFORMATIE OVER ONDERVLOEREN

Alle ondervloeren moeten schoon, vlak, droog en structureel sterk zijn. Een juiste voorbereiding van de ondervloer is een belangrijk onderdeel van een succesvolle installatie. De ondervloer mag binnen een oppervlakte-afwijking niet meer dan 5 mm onder een rechte rand van 2 meter zijn (Surface Regularity 2 (SR2) - BS 8203/BS 8204).

A. HOUTEN ONDERVLOEREN

- Plaats geen materiaal op houten ondervloeren die rechtstreeks op beton liggen of op dimensionaal timmerhout of multiplex dat op beton wordt gebruikt.
- Kelders en kruipruimtes moeten permanent droog zijn. Waar nodig, heeft de lokale regelgeving voorrang.

- Alle andere ondervloeren, zoals multiplex, OSB, spaanplaat, wafelbord, enz. moeten structureel sterk zijn en volgens de aanbevelingen van hun fabrikant worden geïnstalleerd. Lokale bouwvoorschriften, nationale normen en aanbevelingen van de fabrikant hanteren mogelijk alleen de minimale vereisten van het vloersysteem en bieden mogelijk niet voldoende stijfheid en ondersteuning voor een juiste plaatsing en goede prestaties. De gebruikte multiplex moet van een geschikte vloerkwaliteit zijn, 6 mm dik zijn en voldoen aan alle relevante landelijke voorschriften en normen.
- De verantwoordelijkheid om te bepalen of een bestaande vloerafwerking geschikt is om overheen te leggen, berust uitsluitend bij de installateur/aannemer ter plaatse. Als er twijfels bestaan over de geschiktheid van een dergelijke ondergrond, moet serieus rekening worden gehouden met eventuele volledige verwijdering en de daaropvolgende reparatie.

B. ONDERVLOEREN VAN BETON EN ZANDCEMENT

- De vloeren moeten glad, permanent droog, schoon en vrij zijn van alle materialen zoals stof, was, oplosmiddelen, verf, vet, oliën en oude lijmresten. Het oppervlak moet hard en dicht zijn en mag geen stoffen bevatten die de hechting belemmeren.
- Onderlagen op cementbasis moeten een in het land toepasbaar vochtdampgehalte hebben dat droog genoeg wordt geacht om veerkrachtige vloerafwerkingen aan te brengen. De 'British Standard 8203' vereist dat de metingen van de oppervlaktehygrometer evenwicht hebben bereikt en lager zijn dan 75% relatieve vochtigheid (RH). De 'ASTM F1869' vermeldt een maximaal vochtgehalte volgens de CaCl-testmethode van 3,6 kg per 92,9 m² in een 24-uursperiode.
- Plaats niet op ondergronden op cementbasis met een geschiedenis van hoge vochtigheid of hydrostatische omstandigheden. Overmatig vocht in de ondervloer kan schimmel, meeldauw en andere vocht gerelateerde problemen bevorderen, zoals het vasthouden van vochtaanslag onder de vloer, wat kan bijdragen aan een ongezonde binnen omgeving. Shaw Industries biedt geen garantie en is niet verantwoordelijk voor schade aan vloerbedekkingen als gevolg van vocht gerelateerde problemen.
- De pH-waarde van beton moet tussen 7-10 liggen.
- De eindverantwoordelijkheid voor het bepalen of het beton droog genoeg is voor het leggen van de vloer, ligt bij de installateur van de vloerbedekking.

OPMERKING: MOGELIJK IS HET NIET DE VERANTWOORDELIJKHEID VAN DE INSTALLATEUR VAN DE VLOERBEDEKKING OM DEZE TESTS UIT TE VOEREN. HET IS ECHTER WEL DE VERANTWOORDELIJKHEID VAN DE INSTALLATEUR VAN DE VLOERBEDEKKING OM VOORAFGAAND AAN HET PLAATSEN VAN DE VLOERBEDEKKING ERVOOR TE ZORGEN DAT DEZE TESTEN ZIJN UITGEVOERD EN DAT DE RESULTATEN AANVAARDBAAR ZIJN. WANNEER VOCHTTTESTS WORDEN UITGEVOERD, WORDEN ALLEEN DE OMSTANDIGHEDEN OP HET MOMENT VAN DE TESTS AANGEGEVEN.

C. LICHTGEWICHT BETON EN DEKVLOEREN OP BASIS VAN ANHYDRIET (GIPS)

Alle aanbevelingen en garanties met betrekking tot de geschiktheid en prestaties van lichtgewicht beton en anhydriet (gips) dekvloeren onder veerkrachtige vloeren vallen onder de verantwoordelijkheid van de leverancier/fabrikant. De installateur moet mogelijk door de fabrikant worden geautoriseerd of gecertificeerd.

ShawContract®

Het is cruciaal om ter plaatse de correcte mengverhoudingen en goed functionerende pompapparatuur te gebruiken. Om een goed mengsel te garanderen, worden zetproeven aanbevolen.

- Het oppervlak moet permanent droog, schoon, glad, stofvrij en structureel sterk zijn.
- Zoals bij alle ondergronden, moeten voordat er vloerwerkzaamheden worden uitgevoerd, relatieve vochtigheidstests (RH) worden uitgevoerd. De materialen moeten een in het land toepasbaar vochtdampgehalte hebben dat droog genoeg wordt geacht om veerkrachtige vloerafwerkingen aan te brengen. De 'British Standard 8203' vereist dat de metingen van de oppervlaktehygrometer evenwicht hebben bereikt en lager zijn dan 75% relatieve vochtigheid (RH). De 'ASTM F1869' vermeldt een maximaal vochtgehalte volgens de CaCl-testmethode van 3,6 kg per 92,9 m² in een 24-uursperiode.
- Wij adviseren om bindingstesten uit te voeren om de compatibiliteit van lijm op de ondervloer te bepalen. Er kan een primer worden gebruikt om de hechting te bevorderen.

D. STRAALVLOERVERWARMING: ALLEEN NATTE/HYDRONIC

In de meeste gevallen worden natte of Hydronic-vloerverwarmingssystemen onder zandcement/anhydriet dekvloeren geplaatst, die op een diepte tussen 50 en 75 mm dikte zijn gelegd.

Het is absoluut noodzakelijk dat het vloerverwarmingssysteem eerder in gebruik is genomen en volledig correct functioneert voordat welk deel dan ook van een veerkrachtige vloerbedekking op het oppervlak van de basis wordt geplaatst. Het vloerverwarmingssysteem moet voor aanvang van de werkzaamheden minimaal 48 uur uitgeschakeld zijn en na voltooiing van de plaatsing nog 48 uur uitgeschakeld blijven. Het is ook belangrijk om op te merken dat zelfs als een vloerverwarmingssysteem is ontmanteld, er een alternatieve verwarmingsbron moet worden geplaatst om ervoor te zorgen dat het plaatsingsgebied op een constante temperatuur tussen 18 °C en 27 °C wordt gehouden.

Na deze periode van 48 uur kan het vloerverwarmingssysteem geleidelijk opnieuw in gebruik worden genomen volgens de door de sector erkende regels. Eenmaal in werking, is het belangrijk op te merken dat het verwarmingssysteem de door de sector overeengekomen maximale bedrijfstemperatuur van 27 °C aan de onderkant van de vloerbedekking (de lijmlijn) niet mag overschrijden.

In gebieden waar een hogere temperatuur onvermijdelijk is, moet ook toestemming worden verkregen van de door u gekozen lijmfabrikant.

Het niet naleven van de bovengenoemde richtlijnen kan ertoe leiden dat vloerafwerkingen en de bijbehorende systemen onherstelbaar beschadigd raken.

E. BESTAANDE VLOERBEDEKKINGEN

Losse of in elkaar grijpende vloerafwerkingen kunnen in de meeste gevallen over bestaande

ShawContract®

harde vloerbedekkingen worden aangebracht, op voorwaarde dat het bestaande materiaal volledig wordt verlijmd, schoon, vlak, droog, structureel sterk en vrij van vervormingen is of materiaal dat een nadelig effect kan hebben op de plaatsing. Bestaande vinylblad vloeren mogen niet zwaar worden opgevuld en niet meer dan één laagdikte overschrijden. Zachte onderlagen en zachte deklagen kunnen de samenstelling van dergelijke producten in gevaar brengen en de indrukweerstand verminderen.

***OPMERKING:** veerkrachtige vloerafwerkingen die volledig moeten worden verlijmd, mogen NIET over bestaande vloerafwerkingen worden geplaatst.

- Plaatsing van een vloerafwerking over tapijtsorten is NIET toegestaan.
- Plaats NIET op houten vloeren die op beton zijn geplakt.
- Resten van oplosmiddelen die in en op de ondervloer achterblijven, kunnen een negatief effect hebben op nieuw geplaatste vloerafwerkingen en hun onderliggende systemen. Gebruik nooit oplosmiddelen of citrus lijnverwijderaars om oude lijnresten te verwijderen.

F. ONDERVLOEREN MET VERHOOGDE TOEGANGSPANELEN

- Wij bevelen panelen van 60 cm x 60 cm aan.
- Verhoogde toegangspanelen moeten stabiel, vlak, plat, schoon en vrij zijn van bestaande lijmen.
- Waar nodig, moeten losse of onstabiele panelen gerepareerd of vervangen worden.
- De speling (hoogteverschil) tussen de panelen mag niet groter zijn dan 0,75 mm. De openingen tussen de panelen mogen niet groter zijn dan 1 mm.
- De individuele panelen mogen geen vervormingen hebben – Holle delen minder dan 0,75 mm.
- Het oppervlak van het systeem moet vlak en waterpas zijn met een afwijking van niet meer dan 5 mm onder een rechte rand van 2,0 meter.
- Mocht toegang tot de onderkant van de verhoogde toegangsbasis een vereiste zijn, moeten omkaderde inspectieluiken geplaatst worden.
- Gebruik de juiste plaatsingsmethoden voor het product. Bij losse leg of in elkaar grijpende vloerafwerkingen die direct op dergelijke panelen worden geplaatst, moeten de verbindingslijnen verspringen, zodat ze niet samenvallen met die op het verhoogde toegangssysteem.
- Het is belangrijk op te merken dat de verbindingen van verhoogde toegangsbases soms fysiek zichtbaar zijn als ze zich over de gehele dikte van veerkrachtige vloerafwerkingen bevinden. Een dergelijke ongelijkheid wordt niet beschouwd als een productdefect.

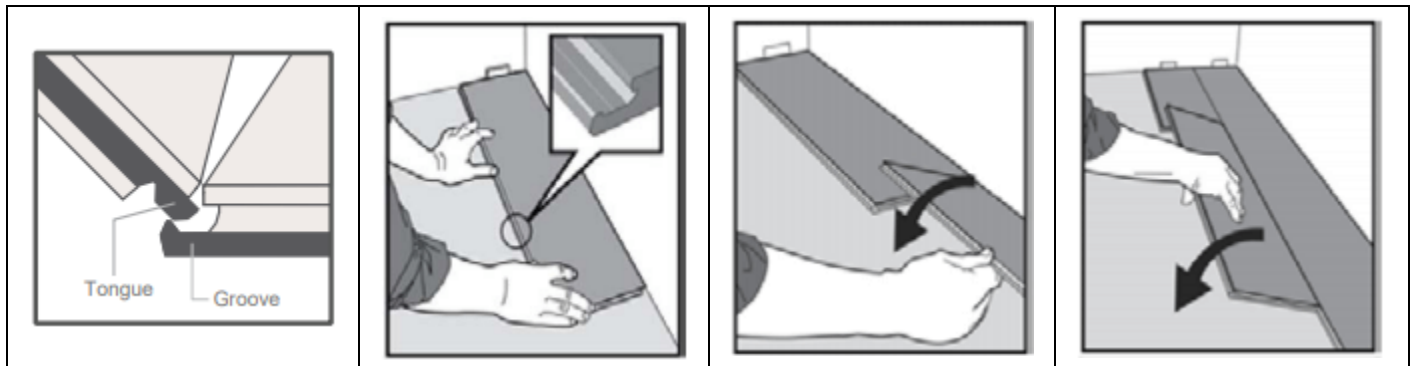
***OPMERKING:** als er enige twijfel bestaat over de geschiktheid van de verhoogde toegangsbasis, kunnen dergelijke oppervlakken worden bedekt met een 6 mm dikke multiplexvloerkwaliteit. Plaatschroeven, ribspijkers of uiteenlopende nieten kunnen worden gebruikt om de planken te bevestigen. Als in de multiplexplaten lichte golvingen of hoogteverschillen worden waargenomen, kan voordat de vloerafwerking op het oppervlak wordt geplaatst, een dunne laag van een geschikte flexibele vloerbedekking met een uitwaaiende onderlaag van plankkwaliteit op de façade van de multiplex worden aangebracht.

III. PLAATSING

Het In-Step™-systeem is ontworpen om volgens de zwevende methode te worden geplaatst. Bevestig de planken nooit op de ondervloer. Zorg voor ruimte bij de deurposten. Bevestig geen muurlijsten en/of overgangsstrips aan de In-Step-planken. Plaats geen kasten of zware vaste voorwerpen op de vloer. De breedte van de eerste rij planken moet ongeveer even breed zijn als de laatste rij. Mogelijk moet u de eerste plankenrij in een kortere breedte zagen.

Meet de gehele kamer en deel dit door de plankbreedte om te zien hoeveel planken over de volledige breedte gebruikt dienen te worden en welke breedtemaat nodig is voor de laatste rij. De laatste rij mag nooit minder dan 6 cm breed zijn. Gebruik afstandhouders van 6 mm om de juiste uitzettingsvoeg rond de hele omtrek van de vloer te behouden. Een kwadrant of scotia-rups zal deze uitzettingsvoeg bedekken. **BELANGRIJK:** deze opening van 6 mm moet rond alle steunpunten worden aangehouden.

Inspecteer elke plank zorgvuldig op schade voordat u deze installeert. Controleer elke plankgroef om er zeker van te zijn dat deze schoon en vrij van vuil is. Plaats geen beschadigde plank. Als u zich zorgen maakt over de maatvoering of afwerking van het product, bel dan Shaw Contract EMEA op tel.: +44 (0) 20 7961 4120.



1. Zoals bij alle veerkrachtige plankproducten, plaatst u de planken parallel aan de langste muur met het tongprofiel naar de muur gericht.
2. Bepaal of de starrij moet worden afgesneden. Als de eerste rij planken niet in de breedte hoeft te worden bijgesneden, gaat u verder.
3. Plaatsing van het product moet aan de linkerkant van de kamer beginnen, als u voor de planken werkt, naar rechts
4. Controleer elke plankgroef om er zeker van te zijn dat deze schoon en vrij van vuil is. Om met de eerste rij te beginnen, drukt u de eindnaad van de tweede plank in de eindnaad van de eerste plank en zet u ze vervolgens vast door de plank neer te leggen. Maak op deze manier de hele eerste rij af. Houd een uitzettingsvoeg aan van ongeveer 6 mm vanaf de muur.

5. Plaats de eerste plank in de tweede rij door de veer van de lange zijde in de groef van de plank in de eerste rij te steken. Dit kunt u het beste doen met een lage hoek van de plank. Plaats de tweede plank in de tweede rij door de eindnaad van de plank direct boven de eindnaad van de voorgaande plank uit te lijnen. Plaats de lange zijnaad eerst in een kleine hoek en draai de plank naar beneden in de vergrendelde positie als de bovenvlakken elkaar raken.
6. Werk over de gehele lengte van de kamer en plaats de planken langs de muur in de eerste rij en lijn vervolgens de planken in de tweede rij uit. Het is van essentieel belang om deze twee rijen recht en vierkant te houden, aangezien ze de 'basis' vormen voor de rest van de plaatsing. Controleer geregeld de haaksheid en rechtheid.
7. Zaag de laatste plank van de tweede rij en laat een uitzettingsvoeg van ongeveer 6 mm vrij. Planken kunnen worden gesneden met een mes met behulp van de 'score & snap' techniek. Het restant van deze plank mag worden gebruikt om de derde rij te starten als deze minimaal 15 cm lang is.
8. Ga door met het plaatsen van planken en zorg voor een willekeurig uiterlijk met eindstukken van minimaal 15 cm. Controleer of alle planken volledig vastzitten. Als er een kleine opening wordt gevonden, kan de opening worden samengetikt door een stootblok te gebruiken dat bedekt is met een stuk vloerbedekking om schade aan de planken te voorkomen.
9. Bij montage onder deurkozijnen enz. wordt de flexibiliteit en handige aansluiting van het systeem duidelijk. Indien nodig kan een vlakke trekstang worden gebruikt om de planken te vergrendelen. Verwijder indien nodig het sluitprofiel op de groef om de plank op zijn plaats te schuiven en breng een strook secundelijm of gelijkwaardige lijmsoort aan op de randen om de planken aan elkaar te hechten.
10. Grain and Pigment kan gemakkelijk en netjes worden gesneden met een scherp universeel mes. Vaak is het handig om een kartonnen sjabloon van het gebied te maken en dit patroon over te brengen op de plank. Boor bij montage rond obstakels zoals radiatorleidingen een gat met een spadeboor die breed genoeg is voor zowel de diameter van de buis als de vereiste uitzettingsvoeg. Snijd het materiaal met een universeel mes zoals hieronder weergegeven. Leg eventueel een strook contactlijm op het uitgesneden stuk en plaats deze terug. Plaats een afstandsstuk direct achter het inzetstuk en laat het drogen. Plaats radiatorbuisafdekkingen waar nodig.
11. Snijd onder de deurkozijnen en schuif de plank onder de snijrand. Gebruik indien nodig een deurtrimmer (schema 1).



12. Er zijn drie erkende methoden om uitzettingsvoegen van het omtrektype te maskeren, zoals hierboven weergegeven.

- Afdekken met plinten (schema 2). Dit is de netste optie, maar omvat het verwijderen, opnieuw plaatsen of vervangen van bestaande plinten.
- Bedek de uitzettingsvoeg met kwadrant of scotia-rups (schema's 3 en 4). Dit is de goedkoopste optie en is meer zichtbaar Afdekken met plinten (schema 2). Dit is de netste optie, maar omvat het verwijderen, opnieuw plaatsen of vervangen van bestaande plinten.

HOE BESCHADIGDE GRAIN & PIGMENT LVT PLANKEN TE VERVANGEN

Grain & Pigment LVT planken zijn zeer duurzaam, maar kunnen soms beschadigd raken door vallende voorwerpen of bekrast raken door zwaar meubilair. Als de schade niet met vulmiddel kan worden verholpen, kunt u overwegen om de beschadigde plank te vervangen. De volgende stappen begeleiden u bij het vervangen van een plank.

Zorg ervoor dat het nieuwe product 24 tot 48 uur vóór het vervangen van de plank is geacclimatiseerd.

1. Snijd met een mes door het midden van de beschadigde plank die over de lange zijde loopt.
2. Verwijder voorzichtig gesneden stukken uit het inzetstuk. U kunt een mes gebruiken om de plank van de vloer te verwijderen.
3. Ruim eventueel gevallen vuil uit het openingsgebied op.
4. Het wordt aangeraden om schilderstape langs de zijanten van de te vervangen plank te gebruiken om schade aan de aangrenzende planken te voorkomen.
5. Bereid de vervangende plank voor. Snijd en verwijder de tong van de lange zijde van de plank. Dit kan worden bereikt door een universeel mes te gebruiken.
6. Schaaf de rand van de eindverbinding van de vervangende plank af.
7. Verwijder met een universeel mes ongeveer 4 cm van de groefzijde van het lange uiteinde van de plank.
8. Breng een kleine strook secundelijm aan op de groef van de planken in de vloer.
9. Plaats een vervangende plank en vergrendel de zijverbinding (groefzijde) aan het lange uiteinde.

OPMERKING: HET EINDE VAN DE TONG VAN DE VERVANGENDE PLANK ZAL DE BESTAANDE VLOER OVERLAPPEN VOORDAT DEZE VOLLEDIG WORDT GEPLAATST.

10. Gebruik een stuk plank om te tikken en tik het uiteinde van de groef op zijn plaats. Steek het mes in de andere kant om het uiteinde op te tillen en af te stellen terwijl het op zijn plaats wordt getikt.
11. Houd ingedrukt om de lijm te laten uitharden en hechten of plaats een gewicht op de plank. Snelwerkende lijmen harden doorgaans in 30-60 seconden uit – zie de lijminstructies.

***OPMERKING:** mocht de bovengenoemde richtlijn vragen onbeantwoord laten of als meer duidelijkheid nodig is, moet u contact met Shaw Contract EMEA opnemen op tel.: +44 (0) 20 7961 4120.